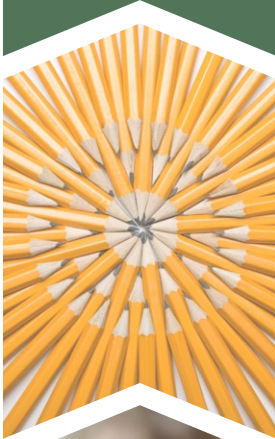
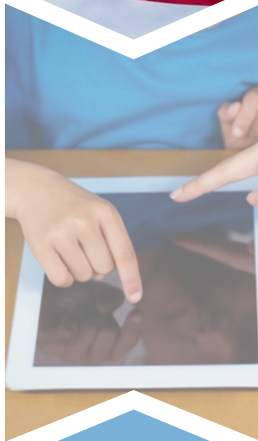


SARC

Informe
de responsabilidad
escolar 2015-2016

Publicado en 2016-2017



Escuela Primaria St. Helena

Tanya Pearson
Directora
tpearson@sthelenaunified.org

1325 Adams Street
St. Helena, CA 94574

Grados: 3-5
Teléfono: (707) 967-2712
www.shes.sthelenaunified.org

Código CDS: 28-66290-6027049

St. Helena USD



Mensaje de la directora

La Escuela Primaria St. Helena brinda educación a 228 alumnos de tercero, cuarto y quinto grado con programas académicos centrales basados en la investigación que promueven el dominio de los estándares estatales de conocimientos fundamentales comunes. En la Escuela Primaria St. Helena, los alumnos encuentran muchas oportunidades para aplicar el aprendizaje de años anteriores, ampliar sus habilidades y expandir sus horizontes. Nuestra escuela es una comunidad de aprendizaje innovadora y centrada en los niños. Creemos firmemente en el potencial de cada alumno y le damos nuestro apoyo.

Para mejorar el sentido de interconexión dentro de nuestra comunidad escolar, comenzamos cada mañana con una asamblea de toda la escuela en la que revisamos los mensajes importantes, celebramos los logros y cantamos una canción con un mensaje social positivo. Además, cada niño forma parte de un equipo de edades variadas que se reúne regularmente para ayudar a mejorar las conexiones más allá de los salones de clases individuales y los distintos grados escolares.

Nuestro programa educativo incluye bloques grandes de instrucción del plan de estudios fundamental, que incluye el Taller de Escritura de Lucy Calkins, Go Math! y el programa de ciencias del Full Option Science System (FOSS). Nuestro proyecto Chromebook 1:1 enriquece el programa educativo. Este proyecto nos permite diferenciar la enseñanza para los alumnos de manera más eficaz, publicar para públicos en el mundo real, extender el aprendizaje más allá del horario de clases, desarrollar conocimientos prácticos en tecnología y seguir aumentando la motivación estudiantil.

Como complemento de nuestros sólidos programas académicos centrales, ofrecemos una gama de oportunidades de enriquecimiento para los alumnos. Creemos que las artes y la educación de la aptitud física son fundamentales para el desarrollo de los ciudadanos completos, por lo que todos los alumnos participan en actividades de música, artes visuales y escénicas, y educación física. Además, ofrecemos un extenso programa de enriquecimiento después del horario de clases de forma gratuita y para todos los alumnos. Los viajes de estudio "presenciales" robustos y las actividades de aprendizaje práctico dan mayor significado y relevancia a nuestros programas académicos.

Declaración de la misión de la escuela

En la Escuela Primaria St. Helena, nos esforzamos por desarrollar alumnos con entusiasmo por la búsqueda del conocimiento y la excelencia académica de por vida. Al desarrollar el dominio de sus habilidades básicas, se convertirán en comunicadores eficaces y solucionarán problemas. A través del esfuerzo coordinado entre el hogar, la escuela y la comunidad, los alumnos desarrollarán un conjunto de sólidos valores positivos y un sentido de la responsabilidad hacia la familia y la comunidad, y aprenderán a cuidar de sí mismos y de los demás. Tendrán el valor para tomar riesgos sociales e intelectuales adecuados con el apoyo y estímulo de sus compañeros y de los adultos que forman parte de su mundo. Es importante que los niños de nuestra escuela tengan las habilidades y capacidades para contribuir de forma constructiva a una comunidad más extendida.

Participación de los padres

Nuestros padres proporcionan un apoyo muy importante al participar como voluntarios en los salones de clases, acompañar a los alumnos en los viajes de estudio, recaudar dinero para nuestros programas de enriquecimiento y participar en comités escolares, como el Grupo de Padres y Maestros, el Comité de Planeación Escolar Estratégica y el Comité Asesor de Estudiantes de Inglés (English Learner Advisory Committee, ELAC). Los grupos comunitarios como Napa Valley Vintners y la Fundación de Escuelas Públicas de St. Helena enriquecen nuestras escuelas a través de sus donaciones de tiempo y recursos. Los programas de educación para padres y los oradores invitados fortalecen la importante conexión entre el hogar y la escuela.

Si está interesado en participar como voluntario, comuníquese con el maestro del salón de clases, a la oficina escolar o con la Directora Tanya Pearson al (707) 967-2712 o a tpearson@sthelenaunified.org Para obtener más información sobre las organizaciones de padres, visite la página de Cómo participar (Getting Involved) de nuestro sitio web.

Desarrollo profesional

Este año, el personal dedicó el día previo al comienzo del año escolar al desarrollo profesional. Las oportunidades de desarrollo profesional también tienen lugar a lo largo de todo el año, durante ocho días mínimos, utilizando el tiempo libre para los maestros, y en el verano.

El distrito tiene el compromiso de brindar el desarrollo profesional de la más alta calidad a todos los maestros. Los directores alientan a los maestros a obtener posgrados, títulos y otras certificaciones. El distrito participa y apoya a los nuevos maestros por medio del programa de Apoyo y Evaluación a Maestros Principiantes (Beginning Teacher Support and Assessment, BTSA).

Los representantes certificados de todas las escuelas del distrito se reúnen periódicamente durante el ciclo escolar para discutir, entre otras cosas, iniciativas de desarrollo profesional del distrito. Las áreas de enfoque actual son la enseñanza diferenciada, unidades de estudio de escritura (Units of Study in Writing), estrategias de alfabetización para estudiantes del idioma inglés, estrategias de matemáticas de los estándares fundamentales comunes, créditos preuniversitarios y respuesta a la intervención (Response to Intervention, RTI). El compromiso de todo el distrito es apoyar a los maestros por medio de conferencias, capacitaciones y asesorías en el horario laboral.

Desarrollo profesional	Datos de tres años		
	2014-15	2015-16	2016-17
Escuela St. Helena	4 días	3 días	1 día

Declaración de la misión del distrito

La comunidad del Distrito Escolar Unificado de St. Helena está dedicada a brindar oportunidades y recursos para que todos los alumnos alcancen su mayor potencial académico y social en una sociedad global.

Creemos que:

- Todos enseñamos y todos aprendemos.
- El respeto, la integridad y la honestidad son las responsabilidades básicas de todos los individuos.
- El compromiso con las altas expectativas inspira la excelencia y la mejora personal.
- Todo el mundo tiene derecho a alcanzar su máximo potencial.
- Un ambiente donde todos se apoyan fomenta la confianza y la creatividad de los estudiantes.



Junta Directiva

- Jeannie Kerr
- Cynthia Smith
- Jeff Conwell
- Maria Haug
- Lisa Pelosi

Informe de Responsabilidad Escolar

Según los requisitos estatales y federales, todas las escuelas públicas presentan el Informe de Responsabilidad Escolar (School Accountability Report Card, SARC) anualmente como una herramienta para que los padres y las partes interesadas estén informados sobre el progreso de la escuela, los resultados de las evaluaciones y el desempeño.



Matrícula por grupo de alumnos

La matrícula total en la escuela fue de 238 alumnos para el año escolar 2015-2016. La gráfica circular muestra el porcentaje de alumnos inscritos en cada grupo.

Demografía

Año escolar 2015-2016

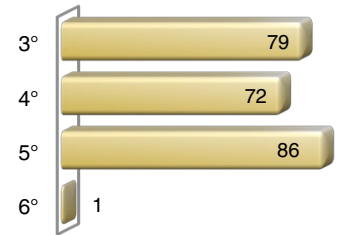


Con desventaja socioeconómica	50.80%	Estudiantes del idioma inglés	32.40%	Alumnos con discapacidades	8.00%	Jóvenes en régimen de acogida familiar	0.00%
-------------------------------	--------	-------------------------------	--------	----------------------------	-------	--	-------

Matrícula por grado

La gráfica de barras muestra el número total de alumnos inscritos en cada grado para el año escolar 2015-2016.

Matrícula por grado escolar 2015-2016



Suspensiones y expulsiones

Esta tabla muestra los índices de suspensión y expulsión de la escuela, el distrito y el estado para los últimos tres años. Nota: Los alumnos solo se cuentan una vez, sin importar el número de suspensiones.

Índices de suspensión y expulsión

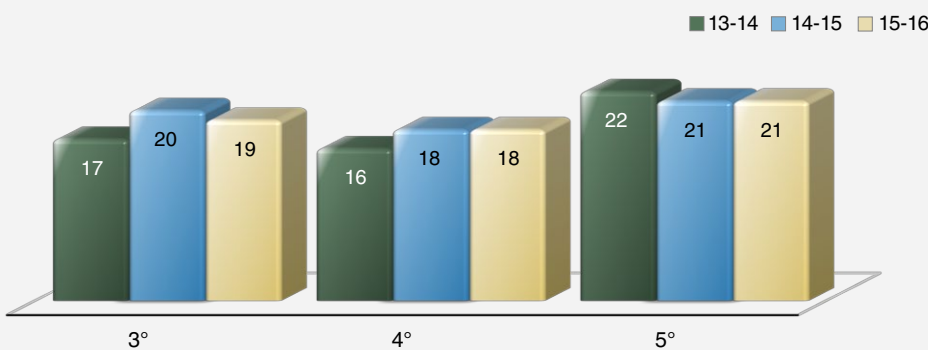
Escuela St. Helena			
	13-14	14-15	15-16
Índices de suspensión	1.1%	0.4%	3.0%
Índices de expulsión	0.0%	0.0%	0.0%
Distrito Escolar de St. Helena			
	13-14	14-15	15-16
Índices de suspensión	6.2%	3.8%	5.1%
Índices de expulsión	0.1%	0.0%	0.1%
California			
	13-14	14-15	15-16
Índices de suspensión	4.4%	3.8%	3.7%
Índices de expulsión	0.1%	0.1%	0.1%

Distribución del tamaño de los grupos

La gráfica de barras muestra los datos de tres años para tamaños promedio de grupos, y la tabla muestra los datos de tres años para el número de salones de clase por tamaño. El número de clases indica cuántos salones de clase se clasifican en cada categoría de tamaño (un rango del total de alumnos por salón de clase). En el nivel de escuela secundaria, esta información se informa por área de materia en lugar de por grado escolar.

Tamaño promedio de los grupos

Datos de tres años



Número de salones de clase por tamaño

Datos de tres años

Grado	Número de alumnos								
	2013-14			2014-15			2015-16		
	1-20	21-32	33+	1-20	21-32	33+	1-20	21-32	33+
3°	1	3		4			4		
4°	3	1		4			4		
5°		4		2	2		1	3	





"Creemos firmemente en el potencial de cada alumno y le damos nuestro apoyo."

Prueba de condición física de California

Cada primavera, todos los alumnos del 5.º, 7.º y 9.º grado tienen que participar en la Prueba de condición física de California (California Physical Fitness Test, PFT). El Fitnessgram es el PFT designado para los alumnos de las escuelas públicas de California establecido por la Junta Estatal de Educación. La PFT mide seis áreas clave de condición física:

1. Capacidad aeróbica
2. Composición corporal
3. Flexibilidad
4. Fuerza y resistencia abdominal
5. Fuerza y resistencia de la parte superior del cuerpo
6. Fuerza y flexibilidad del tronco

El objetivo principal de Fitnessgram es animar y ayudar a los alumnos a establecer hábitos de actividad física regular para toda la vida. La tabla muestra el porcentaje de alumnos que cumplen los estándares de condición física para estar en la "zona de condición física saludable" para el periodo más reciente de pruebas. Para obtener más información acerca del PFT de California, visite www.cde.ca.gov/ta/tg/pf.

Prueba de condición física de California	Año escolar 2015-2016
Porcentaje de alumnos que cumplen los estándares de condición física	Escuela St. Helena
	Grado 5
Cuatro de seis estándares	19.8%
Cinco de seis estándares	19.8%
Seis de seis estándares	22.2%

Programa de Intervención Federal

No se identificará de forma nueva a las escuelas y distritos para la Mejora del Programa (Program Improvement, PI) en el año escolar 2016-2017 bajo la Ley de Éxito para cada Alumno (Every Student Succeeds Act, ESSA) que fue promulgada en diciembre de 2015 y que volvió a autorizar la Ley de Educación Primaria y Secundaria (Elementary and Secondary Education Act, ESEA). Las escuelas y distritos que reciben financiamiento de la Parte A del Título 1 para el año escolar 2015-2016 y que estuvieron "Dentro de PI" durante el año 2015-2016 mantendrán el mismo estado de PI y colocación para 2016-2017. Aquellas escuelas y distritos que reciben financiamiento de la Parte A del Título 1 para el año escolar 2015-2016 que tengan un estado "No dentro de PI" durante el año escolar 2015-2016 o que no hayan recibido financiamiento de la Parte A del Título 1 durante el año escolar 2014-2015 tendrán un estado de "No dentro de PI" para el año escolar 2016-2017. El porcentaje de escuelas identificadas para la Mejora de programas se calcula considerando el número de escuelas que actualmente están en el PI en el distrito y dividiéndolo entre el número total de escuelas del Título I dentro del distrito.

Esta tabla muestra el estado de la Mejora de programas 2016-2017 para la escuela y el distrito. Para obtener más detalles sobre la identificación del PI, visite la página www.cde.ca.gov/ta/ac/ay/tidetermine.asp.

Programa de Intervención Federal	Año escolar 2016-2017	
	Escuela St. Helena	Distrito Escolar de St. Helena
Estado de la Mejora de Programas	No del Título I	En la PI
Primer año de Mejora de Programas	◇	2011-2012
Año en la Mejora de Programas	◇	Año 3
Número de escuelas actualmente en Mejora de Programas		1
Porcentaje de escuelas actualmente en Mejora de Programas		100.00%

◇ No se aplica. La escuela no se encuentra en Mejora de Programas.



Seguridad escolar

El plan de seguridad escolar se analiza durante la primera reunión del personal de cada año. Además, este es un tema anual que se discute en la reunión del Comité de Planeación Escolar Estratégica. El plan del plantel cumple con la Ley de Seguridad Escolar de 2000. Mensualmente se realizan simulacros de evacuación de emergencia en cualquier momento del día escolar, y se siguen los procedimientos de evacuación adecuados. Los elementos fundamentales del plan incluyen canales de comunicación en ambos sentidos entre los miembros del equipo de emergencias para garantizar la seguridad de los alumnos y del personal. El Plan de Seguridad Escolar se revisó, actualizó y analizó por última vez con el personal docente en octubre de 2016.



Tipos de servicios financiados

La escuela provee los siguientes servicios de Participación en los Programas Federales (Federal Program Participation):

- Título I: Educación Suplementaria (Title I: Supplemental Education)
- Título II: Mejora de la Calidad Docente (Title II: Improving Teacher Quality)
- Título III: Educación para Alumnos con Dominio Limitado del Inglés



Evaluación de California sobre el Rendimiento y el Progreso de los Alumnos para todos los alumnos: Ciencias (5.º, 8.º y 10.º grado)

Los resultados de Ciencias incluyen el Examen de Estándares de California (CST), la Evaluación Modificada de California (CMA) y la Evaluación Alternativa de Desempeño de California (CAPA) para 5.º, 8.º y 10.º grado. Las tablas muestran el porcentaje de los alumnos con una calificación de competente y avanzado.

Porcentaje de alumnos que calificaron en los niveles competente y avanzado			Datos de tres años						
Materia	Escuela St. Helena			Distrito Escolar de St. Helena			California		
	13-14	14-15	15-16	13-14	14-15	15-16	13-14	14-15	15-16
Ciencias	76%	72%	61%	74%	69%	68%	60%	56%	54%

Resultados de la CAASPP por grupo de alumnos: ciencias (5.º, 8.º y 10.º grado)

Los resultados de ciencias incluyen el CST, la CMA y la CAPA para 5.º, 8.º y 10.º grado. La calificación de "competente o avanzado" se calcula tomando el total del número de alumnos que lograron una calificación competente o avanzado en la evaluación de ciencias dividido entre el número de alumnos con calificaciones aprobatorias.

Porcentaje de alumnos que calificaron en los niveles competente y avanzado				Año escolar 2015-2016
Grupo	Matrícula total	Número de alumnos con una calificación aprobatoria	Porcentaje de alumnos con una calificación aprobatoria	Porcentaje de alumnos con calificación competente y avanzado
Todos los alumnos	85	84	98.82%	60.71%
Hombres	41	40	97.56%	62.50%
Mujeres	44	44	100.00%	59.09%
Negros o afroestadounidenses	❖	❖	❖	❖
Indios americanos o nativos de Alaska	❖	❖	❖	❖
Asiáticos	❖	❖	❖	❖
Filipinos	❖	❖	❖	❖
Hispanos o latinos	52	51	98.08%	37.25%
Nativos de Hawái o de las islas del Pacífico	❖	❖	❖	❖
Blancos	30	30	100.00%	96.67%
De dos o más razas	❖	❖	❖	❖
Con desventajas socioeconómicas	49	48	97.96%	37.50%
Estudiantes del idioma inglés	29	29	100.00%	34.48%
Alumnos con discapacidades	❖	❖	❖	❖
Alumnos que reciben servicios de educación para inmigrantes	❖	❖	❖	❖
Jóvenes en régimen de acogida familiar	❖	❖	❖	❖

Los resultados del examen CAASPP para todos los estudiantes: Lengua y Literatura Inglesas/Alfabetización y Matemáticas. (de 3.º a 8.º grado y 11.º grado)

La tabla de abajo muestra el porcentaje de alumnos que cumplen o exceden los estándares estatales en Lengua y literatura inglesas (English Language Arts, ELA)/Alfabetización y Matemáticas.

Porcentaje de alumnos que cumplen o exceden los estándares estatales de condición física			Datos de dos años			
Materia	Escuela St. Helena		Distrito Escolar de St. Helena		California	
	14-15	15-16	14-15	15-16	14-15	15-16
Lengua y literatura inglesas/alfabetización	52%	57%	61%	65%	44%	48%
Matemáticas	47%	53%	39%	49%	33%	36%

❖ Las calificaciones no se muestran cuando el número de alumnos evaluados es 10 o menor, ya sea porque el número de alumnos evaluados en esta categoría es demasiado pequeño para una precisión estadística o para proteger la privacidad de los alumnos.

Evaluación del Rendimiento y Progreso de Estudiantes de California (CAASPP)

Para el año escolar 2015-2016, la CAASPP consiste de varios componentes clave como:

La Evaluación Alternativa de California (California Alternate Assessment, CAA) incluye tanto ELA/Alfabetización y Matemáticas de 3.º a 8.º grado y 11.º grado. Los estudiantes que tienen discapacidades cognitivas importantes presentan la CAA, la cual previene que tomen las pruebas Smarter Balanced Assessments (Evaluaciones Equilibradas más Inteligentes) con herramientas universales, apoyos designados o modificaciones.

Las Smarter Balanced Assessments (Evaluaciones Equilibradas más Inteligentes) incluyen tanto ELA/Alfabetización y Matemáticas de 3.º a 8.º grado y 11.º grado. Se designan las Smarter Balanced Assessments (Evaluaciones Equilibradas más Inteligentes) para medir el progreso del alumno para la preparación universitaria y profesional.

Las evaluaciones bajo la CAASPP muestran el desempeño de los alumnos en relación con los estándares de contenido que el estado adoptó. En cada una de estas evaluaciones, las calificaciones agregadas de los alumnos se informan como estándares de logros. Para obtener más información sobre las evaluaciones CAASPP, visite la página www.cde.ca.gov/ta/tg/ca.

CAASPP por grupo de alumnos: Lengua y literatura inglesas/Alfabetización, y Matemáticas

Las tablas de las siguientes páginas muestran el porcentaje de los alumnos que cumplen o exceden los estándares estatales en Lengua y literatura inglesas, y Matemáticas para la escuela por grupo de alumnos del 3.º al 5.º grados.

El "porcentaje de los que cumplen o exceden" se calcula tomando el número total de estudiantes que cumplen o exceden el estándar en la Evaluación Sumativa Smarter Balanced además del total del número de alumnos que cumplen con el estándar en las CAA, dividido entre el total del número de estudiantes que participaron en ambas evaluaciones.

Nota: El número de alumnos examinados incluye todos los alumnos que participaron en el examen sin importar si recibieron una calificación o no. Sin embargo, el número de alumnos examinados no es el número que se usó para calcular los porcentajes del nivel de logro. Los porcentajes de nivel de logro se calcularon solamente con los alumnos que fueron calificados.



Resultados de la CAASPP por grupo de alumnos: Lengua y literatura inglesas, y Matemáticas: 3.º grado

Porcentaje de alumnos que cumplen o exceden los estándares estatales de condición física

Año escolar 2015-2016

Lengua y literatura inglesas: 3.º grado				
Grupo	Matrícula total	Número examinado	Porcentaje examinado	Porcentaje de alumnos que cumplen o exceden
Todos los alumnos	77	76	98.70%	52.60%
Hombres	30	29	96.70%	51.70%
Mujeres	47	47	100.00%	53.20%
Negros o afroestadounidenses	❖	❖	❖	❖
Indios americanos o nativos de Alaska	❖	❖	❖	❖
Asiáticos	❖	❖	❖	❖
Filipinos	❖	❖	❖	❖
Hispanos o latinos	39	39	100.00%	30.80%
Nativos de Hawái o de las islas del Pacífico	❖	❖	❖	❖
Blancos	37	36	97.30%	75.00%
De dos o más razas	❖	❖	❖	❖
Con desventajas socioeconómicas	33	33	100.00%	36.40%
Estudiantes del idioma inglés	23	23	100.00%	13.00%
Alumnos con discapacidades	❖	❖	❖	❖
Alumnos que reciben servicios de educación para inmigrantes	❖	❖	❖	❖
Jóvenes en régimen de acogida familiar	❖	❖	❖	❖
Matemáticas: 3.º grado				
Grupo	Matrícula total	Número examinado	Porcentaje examinado	Porcentaje de alumnos que cumplen o exceden
Todos los alumnos	77	76	98.70%	56.60%
Hombres	30	29	96.70%	62.10%
Mujeres	47	47	100.00%	53.20%
Negros o afroestadounidenses	❖	❖	❖	❖
Indios americanos o nativos de Alaska	❖	❖	❖	❖
Asiáticos	❖	❖	❖	❖
Filipinos	❖	❖	❖	❖
Hispanos o latinos	39	39	100.00%	41.00%
Nativos de Hawái o de las islas del Pacífico	❖	❖	❖	❖
Blancos	37	36	97.30%	72.20%
De dos o más razas	❖	❖	❖	❖
Con desventajas socioeconómicas	33	33	100.00%	42.40%
Estudiantes del idioma inglés	23	23	100.00%	21.70%
Alumnos con discapacidades	❖	❖	❖	❖
Alumnos que reciben servicios de educación para inmigrantes	❖	❖	❖	❖
Jóvenes en régimen de acogida familiar	❖	❖	❖	❖

❖ Las calificaciones no se muestran cuando el número de alumnos evaluados es 10 o menor, ya sea porque el número de alumnos evaluados en esta categoría es demasiado pequeño para una precisión estadística o para proteger la privacidad de los alumnos.



Resultados de la CAASPP por grupo de alumnos: Lengua y literatura inglesas, y Matemáticas: 4.º grado

Porcentaje de alumnos que cumplen o exceden los estándares estatales de condición física

Año escolar 2015-2016

Lengua y literatura inglesas: 4.º grado				
Grupo	Matrícula total	Número examinado	Porcentaje examinado	Porcentaje de alumnos que cumplen o exceden
Todos los alumnos	75	72	96.00%	60.60%
Hombres	42	40	95.20%	64.10%
Mujeres	33	32	97.00%	56.30%
Negros o afroestadounidenses	❖	❖	❖	❖
Indios americanos o nativos de Alaska	❖	❖	❖	❖
Asiáticos	❖	❖	❖	❖
Filipinos	❖	❖	❖	❖
Hispanos o latinos	42	42	100.00%	47.60%
Nativos de Hawái o de las islas del Pacífico	❖	❖	❖	❖
Blancos	32	29	90.60%	82.10%
De dos o más razas	❖	❖	❖	❖
Con desventajas socioeconómicas	34	33	97.10%	42.40%
Estudiantes del idioma inglés	24	24	100.00%	25.00%
Alumnos con discapacidades	11	11	100.00%	36.40%
Alumnos que reciben servicios de educación para inmigrantes	❖	❖	❖	❖
Jóvenes en régimen de acogida familiar	❖	❖	❖	❖
Matemáticas: 4.º grado				
Grupo	Matrícula total	Número examinado	Porcentaje examinado	Porcentaje de alumnos que cumplen o exceden
Todos los alumnos	75	72	96.00%	62.50%
Hombres	42	40	95.20%	70.00%
Mujeres	33	32	97.00%	53.10%
Negros o afroestadounidenses	❖	❖	❖	❖
Indios americanos o nativos de Alaska	❖	❖	❖	❖
Asiáticos	❖	❖	❖	❖
Filipinos	❖	❖	❖	❖
Hispanos o latinos	42	42	100.00%	50.00%
Nativos de Hawái o de las islas del Pacífico	❖	❖	❖	❖
Blancos	32	29	90.60%	82.80%
De dos o más razas	❖	❖	❖	❖
Con desventajas socioeconómicas	34	33	97.10%	39.40%
Estudiantes del idioma inglés	24	24	100.00%	25.00%
Alumnos con discapacidades	11	11	100.00%	36.40%
Alumnos que reciben servicios de educación para inmigrantes	❖	❖	❖	❖
Jóvenes en régimen de acogida familiar	❖	❖	❖	❖

❖ Las calificaciones no se muestran cuando el número de alumnos evaluados es 10 o menor, ya sea porque el número de alumnos evaluados en esta categoría es demasiado pequeño para una precisión estadística o para proteger la privacidad de los alumnos.



Resultados de la CAASPP por grupo de alumnos: Lengua y literatura inglesas, y Matemáticas: 5.º grado

Porcentaje de alumnos que cumplen o exceden los estándares estatales de condición física

Año escolar 2015-2016

Lengua y literatura inglesas: 5.º grado				
Grupo	Matrícula total	Número examinado	Porcentaje examinado	Porcentaje de alumnos que cumplen o exceden
Todos los alumnos	85	84	98.80%	58.30%
Hombres	41	40	97.60%	57.50%
Mujeres	44	44	100.00%	59.10%
Negros o afroestadounidenses	❖	❖	❖	❖
Indios americanos o nativos de Alaska	❖	❖	❖	❖
Asiáticos	❖	❖	❖	❖
Filipinos	❖	❖	❖	❖
Hispanos o latinos	52	51	98.10%	45.10%
Nativos de Hawái o de las islas del Pacífico	❖	❖	❖	❖
Blancos	30	30	100.00%	80.00%
De dos o más razas	❖	❖	❖	❖
Con desventajas socioeconómicas	49	48	98.00%	45.80%
Estudiantes del idioma inglés	29	29	100.00%	34.50%
Alumnos con discapacidades	❖	❖	❖	❖
Alumnos que reciben servicios de educación para inmigrantes	❖	❖	❖	❖
Jóvenes en régimen de acogida familiar	❖	❖	❖	❖
Matemáticas: 5.º grado				
Grupo	Matrícula total	Número examinado	Porcentaje examinado	Porcentaje de alumnos que cumplen o exceden
Todos los alumnos	85	84	98.80%	41.70%
Hombres	41	40	97.60%	42.50%
Mujeres	44	44	100.00%	40.90%
Negros o afroestadounidenses	❖	❖	❖	❖
Indios americanos o nativos de Alaska	❖	❖	❖	❖
Asiáticos	❖	❖	❖	❖
Filipinos	❖	❖	❖	❖
Hispanos o latinos	52	51	98.10%	21.60%
Nativos de Hawái o de las islas del Pacífico	❖	❖	❖	❖
Blancos	30	30	100.00%	73.30%
De dos o más razas	❖	❖	❖	❖
Con desventajas socioeconómicas	49	48	98.00%	25.00%
Estudiantes del idioma inglés	29	29	100.00%	13.80%
Alumnos con discapacidades	❖	❖	❖	❖
Alumnos que reciben servicios de educación para inmigrantes	❖	❖	❖	❖
Jóvenes en régimen de acogida familiar	❖	❖	❖	❖

❖ Las calificaciones no se muestran cuando el número de alumnos evaluados es 10 o menor, ya sea porque el número de alumnos evaluados en esta categoría es demasiado pequeño para una precisión estadística o para proteger la privacidad de los alumnos.



Buen estado de la instalación escolar

Esta inspección determina el buen estado de la instalación escolar; usa las calificaciones: en buenas condiciones, condiciones regulares o malas condiciones. El resumen general de las condiciones de la instalación se califica en: ejemplar, bueno, regular o malo.

Buen estado de la instalación escolar		Año escolar 2016-2017	
Elementos inspeccionados	Estado de mantenimiento	Elementos inspeccionados	Estado de mantenimiento
Sistemas	Bueno	Sanitarios/bebederos	Bueno
Interiores	Medio	Seguridad	Bueno
Limpieza	Bueno	Estructura	Bueno
Sistema eléctrico	Bueno	Exteriores	Bueno
Resumen general de las condiciones de la instalación			Bueno
Fecha de inspección más reciente del plantel escolar			9/8/2016
Fecha en que se completó por última vez el formulario de inspección			9/8/2016

Deficiencias y reparaciones

La tabla muestra las reparaciones requeridas para todas las deficiencias que se encontraron durante la inspección del sitio. Se enumeran todas las deficiencias, sin importar el estado de reparación de cada elemento.

Deficiencias y reparaciones		Año escolar 2016-2017
Elementos inspeccionados	Deficiencias, Acción tomada o planeada	
Interiores	Hay manchas de humedad en los paneles del techo de la oficina y el laboratorio de computación en ambas áreas y faltan paneles en el techo; los paneles del techo del salón 42 tienen manchas de humedad y falta un panel; el salón 32 no tiene persianas (necesarias para el procedimiento de cierre) y los paneles del techo tienen manchas de humedad; el salón 33 no tiene persianas (necesarias para el procedimiento de cierre); el salón 34 no tiene persianas (necesarias para el procedimiento de cierre); el salón 35 no tiene persianas (necesarias para el procedimiento de cierre); los paneles del techo del salón 36 tienen manchas de humedad; el extractor de la cocina no funciona apropiadamente; los paneles del techo del salón 44 tienen manchas de humedad; ventana agrietada y rota con óxido en la base del marco; en el salón 1 hay un panel del techo suelto; la puerta del armario está rota; hay manchas en los paneles del techo del salón 6 se está descascarando; la pintura del interior de ambos baños del salón 6 se está descascarando; la pintura de la pared sobre la ventana del salón 9 se está descascarando. El personal de conserjería está en el proceso de reparar y reemplazar los paneles del techo. Se ordenaron las persianas y el trabajo se completó durante las vacaciones de invierno de 2016. La orden de trabajo para la reparación del extractor de la cocina está pendiente. El personal de conserjería está en el proceso de completar el trabajo de pintura.	
Limpieza	Se encontraron cucarachas en el salón 2. El personal de conserjería limpió el sitio, y mantenimiento y operaciones (maintenance and operations, M&O) está en el proceso de poner trampas y fumigar.	
Sistema eléctrico	El conducto eléctrico del altavoz del salón 19 está suelto. Se necesita una orden de trabajo; el trabajo está en proceso.	
Sanitarios/bebederos	El chorro de agua del bebedero del salón 19 tiene poca fuerza; el chorro de agua del bebedero del salón 21 tiene mucha fuerza; la base del bebedero del salón 22 está oxidada. El personal de conserjería está en el proceso de hacer los ajustes.	
Seguridad	Falta la cubierta del extintor del gimnasio; la orden de trabajo para el reemplazo de la cubierta del extintor está pendiente. La pintura del piso del gimnasio se está descascarando; se reparó el piso del gimnasio en 2016. El piso de la cocina tiene grietas que representan un peligro de tropiezo; peligro de lesiones en la cocina debido a la parrilla de acero en el piso; el hoyo en el pasillo del cemento fuera del baño de los niños constituye un peligro de tropiezo; los hundimientos en la superficie de asfalto y cemento del salón 5 constituyen un peligro de tropiezo; las juntas en el pasillo de cemento del salón 6 constituyen un peligro de tropiezo; el levantamiento de cemento en la puerta norte del salón 12 constituye un peligro de tropiezo; la alfombra del salón 7 está ondulada, lo cual implica un peligro de tropiezo; se requiere investigación y se está trabajando.	

Elementos de la instalación escolar inspeccionados

Las tablas muestran los resultados de la inspección más reciente que utilizó la Herramienta de Inspección de Instalaciones (Facility Inspection Tool, FIT) o un formulario escolar equivalente. La siguiente es una lista de los elementos inspeccionados.

- **Sistemas:** Sistemas de gas y tubos, alcantarillas, sistemas mecánicos (calefacción, ventilación y aire acondicionado)
- **Interiores:** Superficies interiores (pisos, techos, paredes y marcos de las ventanas)
- **Limpieza:** Control de plagas y plagas, limpieza general (instalaciones escolares, edificios, salones y áreas comunes)
- **Eléctrico:** Sistemas eléctricos (interior y exterior)
- **Sanitarios y bebederos:** Sanitarios, lavabos y bebederos (interior y exterior)
- **Seguridad:** Equipo contra incendios, sistemas de emergencia, materiales peligrosos (interior y exterior)
- **Estructura:** Condición de las estructuras, techos
- **Externo:** Ventanas, puertas, rejas, bardas, terrenos y patios de juego

Instalaciones escolares

Planta: El edificio principal estilo misión de la Escuela Primaria St. Helena se construyó en 1932 con salones de clases, un área de oficinas y un hermoso auditorio con un escenario. En las décadas de 1950 y 1970 se incorporaron más salones de clases. El proyecto de remodelación más reciente, financiado mediante la aprobación de un bono local para la mejora de instalaciones, proporcionó un mejor cableado que apoya nuestra infraestructura tecnológica, un nuevo sistema de alerta ante emergencias, ventanas nuevas y el reemplazo de algunas puertas y todas las manijas y candados de seguridad. La escuela está ubicada en un predio de 7.3 acres en el corazón del centro de St. Helena.

Se pide a todos los visitantes de la escuela que pasen por la oficina y se registren para recibir un pase de visitante. Antes del horario de clases, tres miembros clasificados y capacitados del personal supervisan a los alumnos en el patio de juegos. Cuatro o más miembros certificados o clasificados del personal supervisan a los alumnos en todos los recesos. Existen expectativas claras para todos los alumnos en cuanto a los procedimientos para antes, durante y después del horario de clases. Después del horario de clases, un miembro del personal supervisa a los alumnos en el área de ascenso al autobús y el área donde los padres recogen a sus hijos.

Continúa en la página 10



Instalaciones escolares *continuación de la página 9*

Limpieza y mantenimiento: contamos con dos conserjes de tiempo completo que trabajan todos los días; en las noches, limpian los salones, los pasillos y las áreas exteriores. Todos los baños se limpian una vez por día, o más seguido si es necesario. Todos los asuntos relacionados con la seguridad se informan de inmediato a la directora, quien realiza las acciones necesarias para resolver la situación a través de medidas en el plantel o a través del apoyo del equipo de mantenimiento del distrito. Los miembros del personal del distrito también dan mantenimiento a la escuela, al césped y al amplio campo de juegos cada semana.

Biblioteca/laboratorio de computación: La Escuela Primaria St. Helena (St. Helena Elementary School, SHES) cuenta con una biblioteca escolar (centro de medios) que tiene 3,800 libros que no son de ficción, 3,300 libros de ficción y secciones específicas que contienen 1,400 libros para lectores principiantes y 1,100 libros y publicaciones periódicas en español, además de un complemento completo de materiales de referencia y computadoras para acceso de los alumnos en un espacio de 2,180 pies cuadrados.

La biblioteca está ubicada al lado de nuestro laboratorio de computación, que tiene 30 computadoras personales con procesadores Pentium 4 y pantallas planas de 17 pulgadas, y sillas giratorias acolchonadas en cada estación.

En 2007, se construyó un edificio del Club de Niños y Niñas (Boys & Girls Club) de 1,100 pies cuadrados en las instalaciones de la escuela primaria. El edificio se usa durante el día para actividades escolares (educación física [Physical Education, PE], artes, presentaciones de invitados, etc.), y después del horario de clases se usa para el Club de Niños y Niñas de los alumnos que son miembros.

Libros de texto y materiales educativos

El proceso para adoptar los libros de texto incluye los siguientes pasos:

- El director de la escuela se reúne con el director general del plan de estudios y enseñanza.
 - Proceso de revisión.
 - Establecer una cronología que lleve a la junta a tomar medidas.
 - Escoger al Comité de Evaluación de Materiales Educativos.
- Comité de Evaluación de Materiales Educativos.
 - Director general del plan de estudios y enseñanza.
 - Director.
 - Maestros (mínimo dos).
 - Padre(s) de familia y personal adicional, según sea necesario (dos o tres).
- Proceso de revisión de los libros de texto.
 - El comité revisa la lista adoptada por el estado.
 - El comité examina la calidad de los textos adoptados y su conformidad con los estándares estatales, y selecciona de dos a cuatro textos para otra revisión.
 - Los representantes de las editoriales de cada texto seleccionado realizan presentaciones para el comité.
 - El representante de la editorial le presenta (por escrito) al distrito los costos de las pruebas del libro de texto.
 - El representante de la editorial le presenta (por escrito) al distrito los costos finales de toda la adopción, en caso de que se elija el libro de texto.
 - Los maestros prueban los libros de texto durante dos semestres.
 - Los maestros que prueban los libros se reúnen con otros miembros del personal al menos dos veces para discutir el contenido y hacer recomendaciones.
 - Cada maestro que prueba los libros completa un formulario de evaluación.
 - Se presentan las recomendaciones al superintendente.
 - Los libros recomendados se muestran a la comunidad (30 días).
 - El superintendente recomienda que la Junta Directiva apruebe la adopción.
 - La Junta Directiva aprueba los libros recomendados (segunda lectura).
 - Board of trustees approval of recommended texts (second reading)

Cada alumno, incluidos los estudiantes del idioma inglés, tiene acceso a libros de texto y otros materiales educativos actuales y basados en los estándares para usarlos en clase y llevarlos a casa.

Lista de libros de texto y materiales educativos

Año escolar 2016-2017

Materia	Libro de texto	Adoptados
Lectura/lengua y literatura	Literature: Common Core Edition, Holt McDougal	2012
Lectura/lengua y literatura	Holt Literature and Language Arts: Warriner's Handbook, grammar	2012
Matemáticas	Carnegie Learning Math Series curriculum (Course 1, Course 2, Course 3)	2014
Ciencias	Prentice Hall series, Pearson	2008
Historia/ciencias sociales	Glencoe California series	2007
Español	Realidades series, Level 1 and 2; Prentice Hall; ¡Cuéntame más!, TPRS curriculum for middle school Spanish (2002)	2008

Disponibilidad de los libros de texto y materiales educativos

La siguiente es una lista del porcentaje de alumnos que no cuentan con sus propios libros de texto y material educativo asignado.

Porcentaje de alumnos que no cuentan con materiales por materia	
Año escolar 2016-2017	
Lectura/Lengua y literatura	0%
Matemáticas	0%
Ciencias	0%
Historia/ciencias sociales	0%
Artes visuales y escénicas	0%
Lengua extranjera	0%
Salud	0%

Calidad de los libros de texto

La tabla siguiente presenta los criterios requeridos para escoger los libros de texto y los materiales educativos.

Calidad de los libros de texto	
Año escolar 2016-2017	
Criterios	Sí/No
¿Los libros de texto han sido adoptados de la lista más reciente aprobada por el estado o por la junta rectora local?	Sí
¿Los libros de texto son consistentes con el contenido y con los ciclos de los planes de estudio adoptados por Junta Estatal de Educación?	Sí
¿Todos los alumnos, incluidos los estudiantes de inglés, tienen acceso a sus propios libros de texto y materiales de enseñanza para utilizarlos en clase o llevarlos a casa?	Sí

Actualidad de los libros de texto

Esta tabla muestra la fecha en que se sostuvo la audiencia pública más reciente donde se adoptó una resolución sobre la suficiencia de los materiales educativos.

Actualidad de los libros de texto	
Año escolar 2016-2017	
Fecha de recolección de datos	9/8/2016



Preparación de los maestros

Esta tabla muestra información sobre las credenciales y la preparación de los maestros. Los maestros con todas las credenciales incluyen maestros con prácticas profesionales en distritos y universidades, prácticas preprofesionales, permisos ante emergencias u otros, y exenciones. Para obtener más información sobre la preparación académica de los maestros, visite www.ctc.ca.gov.

Información sobre las acreditaciones de los maestros	Datos de tres años			
	Distrito Escolar de St. Helena	Escuela St. Helena		
Maestros	16-17	14-15	15-16	16-17
Maestros con acreditación completa	91	18	19	18
Maestros sin acreditación completa	0	0	0	0
Enseñanza fuera del área de competencia de la materia (con acreditación completa)	0	0	0	0

Asignaciones incorrectas de maestros y puestos vacantes

Esta tabla muestra el número de maestros con asignación incorrecta (puestos que ocupan maestros que no cuentan con la autorización legal para enseñar el nivel de grado, la materia, el grupo de alumnos, etc.) y el número de puestos vacantes (no ocupado por un solo maestro designado para enseñar todo el curso al inicio del año o semestre escolar). Tome en cuenta que las faltas de asignación de maestros totales incluyen el número de faltas de asignación de maestros de estudiantes de inglés.

Asignaciones incorrectas de maestros y puestos vacantes	Datos de tres años		
	Escuela St. Helena		
Maestros	14-15	15-16	16-17
Asignaciones incorrectas de maestros de estudiantes de inglés	0	0	0
Total de asignaciones incorrectas de maestros	0	0	0
Puestos vacantes	0	0	0

Clases académicas básicas enseñadas por maestros altamente calificados

Las escuelas con índices elevados de pobreza se definen como aquellas en donde aproximadamente el 40 por ciento o más de sus alumnos son elegibles para el programa de comidas gratuitas o de precio reducido. Las escuelas con índices bajos de pobreza se definen como aquellas en donde aproximadamente el 39 por ciento o menos de sus alumnos son elegibles para el programa de comidas gratuitas o de precio reducido. Para obtener más información sobre los requisitos para maestros conforme a la ESEA, visite www.cde.ca.gov/nclb/sr/tq.

Maestros altamente calificados	Año escolar 2015-2016	
	Porcentaje de clases sobre materias académicas básicas	
	Enseñadas por maestros altamente calificados	No enseñadas por maestros altamente calificados
Escuela St. Helena	100.00%	0.00%
Todas las escuelas en el distrito	97.39%	2.61%
Escuelas con elevados índices de pobreza en el distrito	100.00%	0.00%
Escuelas con bajos índices de pobreza en el distrito	97.25%	2.75%

◇ No se aplica.

Acceso público a Internet

El acceso a Internet está disponible en las bibliotecas públicas y otros lugares accesibles al público (por ejemplo, la Biblioteca Estatal de California). Por lo general, el acceso a Internet de las bibliotecas y los lugares públicos se proporciona según el orden de llegada. Otras restricciones incluyen las horas de uso, el tiempo en que una computadora puede usarse (dependiendo de la disponibilidad), los tipos de programas disponibles en cada computadora y la capacidad para imprimir documentos.

Asesores académicos y personal de apoyo escolar

Esta tabla muestra información sobre los asesores académicos y el personal de apoyo escolar y su equivalente de tiempo completo (full-time equivalent, FTE).

Datos sobre asesores académicos y personal de apoyo escolar	
Año escolar 2015-2016	
Asesores académicos	
FTE de los asesores académicos	0.000
Número promedio de alumnos por asesor académico	◇
Personal de apoyo	
FTE	
Asesor social y comportamiento	0.250
Maestro de biblioteca y medios audiovisuales (bibliotecario)	◇
Personal de servicio de biblioteca y medios audiovisuales (paraprofesional)	1.000
Psicólogo	0.250
Trabajador social	◇
Enfermera	0.250
Especialista del habla, lenguaje y audición	0.500
Especialista de recursos (no docente)	◇
Otros	
FTE	
Especialista del comportamiento	0.250
Terapeuta ocupacional (Occupational Therapist, OT)	0.156



Datos financieros

Los datos financieros que se muestran en este SARC se refieren al año fiscal 2014-2015. La información fiscal más actualizada proporcionada por el estado siempre es dos años anterior al año escolar presente, y un año anterior a la mayoría de los datos incluidos en este informe. Para conocer más detalles sobre los gastos escolares en todos los distritos de California, consulte la página de Gastos actuales en educación y gastos por alumno, del Departamento de Educación de California (California Department of Education, CDE), en www.cde.ca.gov/ds/fd/ec. Para obtener información sobre los sueldos de los maestros en todos los distritos de California, consulte la página Salarios y prestaciones acreditados, del CDE, en www.cde.ca.gov/ds/fd/cs. Para buscar gastos y sueldos para un distrito escolar específico, consulte la página Ed-Data, en www.ed-data.org.

Datos financieros del distrito

Esta tabla muestra información sobre los sueldos de los maestros y del personal administrativo del distrito y compara las cifras con los promedios estatales de los distritos de tipo y tamaño similares. Nota: Los datos sobre salarios del distrito no incluyen las prestaciones.

Datos sobre sueldos del distrito		Año fiscal 2014-2015	
	Distrito Escolar de St. Helena	Distrito de tamaño similar	
Sueldo de un maestro principiante	\$61,224	\$40,430	
Sueldo medio de un maestro	\$88,311	\$58,909	
Sueldo más alto de un maestro	\$126,406	\$77,358	
Sueldo promedio de un director de escuela primaria	\$131,353	\$94,634	
Sueldo promedio de un director de escuela secundaria	\$132,291	\$97,839	
Sueldo promedio de un director de escuela preparatoria	\$146,578	\$100,453	
Sueldo del superintendente	\$185,000	\$123,728	
Sueldos de los maestros: porcentaje del presupuesto	37%	32%	
Sueldos de administrativos: porcentaje del presupuesto	6%	6%	

Comparación de datos financieros

Esta tabla muestra los gastos escolares por alumno de fuentes no restringidas y el sueldo promedio de un maestro, y lo compara con los datos distritales y estatales.

Comparación de datos financieros		Año fiscal 2014-2015	
	Gastos por alumno de fuentes no restringidas	Sueldo anual promedio de un maestro	
Escuela St. Helena	\$13,387	\$111,008	
Distrito Escolar de St. Helena	\$4,071	\$107,270	
California	\$5,677	\$60,705	
Escuela y distrito: diferencia porcentual	+228.8%	+3.5%	
Escuela y California: diferencia porcentual	+135.8%	+82.9%	

Datos financieros escolares

La tabla siguiente muestra el sueldo promedio de un maestro y un desglose de los gastos escolares por alumno de fuentes restringidas y no restringidas.

Datos financieros escolares	
Año fiscal 2014-2015	
Gastos totales por alumno	\$15,222
Gastos por alumno de fuentes restringidas	\$1,835
Gastos por alumno de fuentes no restringidas	\$13,387
Sueldo anual promedio de un maestro	\$111,008

Gastos por alumno

Los gastos adicionales o restringidos provienen de dinero cuyo uso está controlado por la ley o por el donador. El dinero que el distrito o la junta gobernante ha designado para fines específicos no se considera restringido. Los gastos básicos o no restringidos son de dinero cuyo uso, excepto para lineamientos generales, no está controlado por la ley o por el donador.



El Departamento de Educación de California, la escuela y las oficinas distritales proporcionaron los datos para el SARC de este año. Para obtener más información sobre las escuelas y los distritos de California y las comparaciones de la escuela con el distrito, el condado y el estado, consulte la página DataQuest at <http://data1.cde.ca.gov/dataquest>. DataQuest es un recurso en línea que proporciona informes sobre responsabilidad, datos de pruebas, matrícula, graduados, deserciones, inscripciones a cursos, personal y datos sobre los estudiantes del idioma inglés. De acuerdo con la Sección 35256 del Código de Educación, cada distrito escolar debe hacer copias en papel de su informe anual actualizado, disponible, previa solicitud, a más tardar el 1.º de febrero de cada año.

Todos los datos son precisos al enero 2017.

Informe de Responsabilidad Escolar

PUBLICADO POR:



School Innovations & Achievement

www.sia-us.com | 800.487.9234