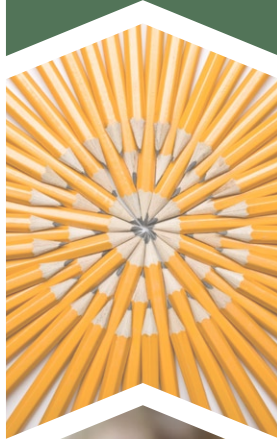
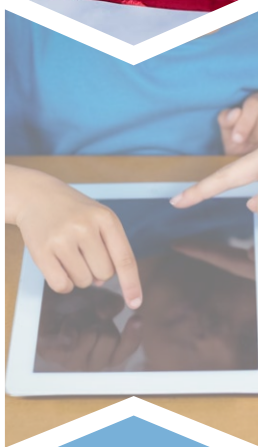


SARC

Informe
de responsabilidad
escolar 2015-2016

Publicado en 2016-2017



♦ St. Helena ♦
Primary School

Escuela Primaria St. Helena

Tamara Sanguinetti
Directora
tsanguinetti@sthelenaunified.org

1701 Grayson Avenue
St. Helena, CA 94574

Grados: K-2
Teléfono: (707) 967-2501
www.shps.sthelenaunified.org

Código CDS: 28-66290-6117964

St. Helena USD



Mensaje de la directora

En 2016, la Escuela Primaria St. Helena fue reconocida como una Escuela de Listón Dorado de California y como una escuela con el premio de Logros Académicos Título I. La Escuela Primaria St. Helena sirve como jardín de niños de transición hasta el segundo grado. La escuela, que se inauguró en el otoño del año 2000, está ubicada en un hermoso plantel de 3 acres en un área agrícola en el extremo sur de St. Helena. Las instalaciones tienen una arquitectura distintiva y cuentan con hermosos jardines, un templete al aire libre y mesas para día de campo junto a cada salón de clases, lo que inspira y crea un ambiente que invita al aprendizaje. La escuela se esfuerza en brindar oportunidades educativas diseñadas para satisfacer las necesidades de desarrollo de los jóvenes estudiantes. La escuela primaria brinda programas académicos centrales basados en las investigaciones, que promueven el dominio de los estándares de contenido de California. Los alumnos adquieren las habilidades básicas para el aprendizaje futuro gracias a la atención y solidaridad de maestros altamente calificados que usan los libros de texto aprobados por el estado. Hubo cambios importantes en el año escolar 2015-2016 en la Escuela Primaria St. Helena (St. Helena Primary School, SHPS). Además de la Evaluación de Lectura del Desarrollo y Aprendizaje Lexia, el personal comenzó a usar parte de los Indicadores Dinámicos de Habilidades Básicas de Alfabetización Temprana (Dynamic Indicators of Basic Early Literacy Skills, DIBELS) y las Measures for Academic Progress (MAP) para evaluar el progreso de los alumnos y dar forma a la enseñanza. Además, el personal dedicó tiempo a aprender e implementar el programa de escritura de Lucy Calkins. Junto con estos cambios, la directora y el personal docente se concentraron en el aumento del compromiso de los padres y la participación en la escuela. Como complemento de nuestros sólidos programas académicos centrales, la Escuela Primaria de St. Helena ofrece una gama de oportunidades de enriquecimiento para los alumnos. Se cree que las artes y la educación de la aptitud física son fundamentales para el desarrollo de los ciudadanos completos, por lo que todos los alumnos participan en actividades de música y educación física semanalmente. Un maestro de música acreditado enseña música y, como evento cumbre, los alumnos ofrecen conciertos al final del año. Un maestro bilingüe acreditado da clases semanales de español, lo que mejora el programa de enriquecimiento del idioma español en el salón de clases.

La Escuela Primaria St. Helena cuenta con recursos que desafían y apoyan a los alumnos en su aprendizaje en todos los niveles. La escuela cuenta con un especialista en lectura de tiempo completo que brinda apoyo de alfabetización a los alumnos de cada grado escolar. La enseñanza diferenciada y dirigida se realiza en las academias. Además de las intervenciones en el salón durante el día escolar, la Escuela Primaria St. Helena también ofrece apoyo de intervención para la lectura después de la escuela.

Los recursos tecnológicos también ofrecen oportunidades de aprendizaje diferenciadas para los alumnos. El centro de medios de la escuela ofrece 26 computadoras Macintosh para el uso de los alumnos. Los alumnos trabajan con el programa Lexia Reading que se puede usar como tutorial y como herramienta de evaluación, el cual ayuda a guiar la enseñanza de lectura. Además, la Escuela Primaria St. Helena cuenta con 230 iPads gracias a la colaboración con NapalEarns. Los alumnos trabajan con iPads durante el tiempo que están en el centro para ayudar a reforzar las habilidades básicas. Los estudiantes de inglés que aún no han dominado el idioma inglés usan el programa lingüístico Imagine Learning para mejorar sus habilidades en el idioma inglés.

Participación de los padres

La Escuela Primaria St. Helena disfruta de un nivel alto de participación, apoyo y determinación de los padres y la comunidad. Los voluntarios en los salones de clases son bienvenidos y motivamos su participación en cada salón de clases del plantel. En las investigaciones se ha establecido desde hace tiempo el impacto positivo de la participación de los padres en el desempeño de los alumnos. El metanálisis del profesor John Hattie revela un efecto de 0.51 para la participación de los padres, que está muy por encima del 0.40 "punto de bisagra" que denota las prácticas efectivas que las escuelas deben fomentar. Además de los muchos programas de intervención y enriquecimiento que se ofrecen en la SHPS, había un elemento que faltaba en la escuela que impedía que la brecha de rendimiento entre los estudiantes de inglés y los hablantes de inglés por herencia se redujera. Esta tendencia, junto con la implementación de los estándares de conocimientos fundamentales comunes, requirió que el plantel agregara un componente adicional para mejorar los resultados educativos y sociales para todos los alumnos. Esto resultó en la iniciativa Juntos somos mejores (Together We Are Better).

Antes de la iniciativa Juntos somos mejores, la escuela tenía tradiciones y actividades heredadas de los padres a las que se acudía, pero que tenían un impacto limitado en el desempeño del alumno. Entre estas tradiciones y actividades se encontraban noches de matemáticas (math nights), noches de lectura (reading nights), bagels y compañeros (Bagels & Buddies), el baile de Cinco de Mayo, mejores asambleas (BEST assemblies) y conciertos de música. Bajo el liderazgo de la directora Tamara Sanguinetti, el plantel se embarcó en una robusta campaña para aumentar la participación significativa de los padres en el aprendizaje de sus hijos. La Sra. Sanguinetti y el personal planearon y proporcionaron múltiples oportunidades educativas para que los padres aprendieran a ayudar a sus hijos en casa. Para apoyar este esfuerzo, se compraron Kindle Fires e iPad Minis. Se adquirió software que apoya el aprendizaje, diferencia la enseñanza y promueve el desarrollo de habilidades de los alumnos y se cargó en todos los dispositivos de los alumnos.

Además de las actividades tradicionales de los padres, en el año escolar 2015-2016 hubo muchos cursos para padres. Dos cursos bilingües para padres de familia sobre el apoyo a los estudiantes para Go Math!, uno sobre el Scholastic Reading Inventory (SRI) y un curso para padres sobre cómo participar efectivamente en la reunión de padres y maestros de sus hijos. Por último, durante los meses de junio y julio se llevó a cabo un programa de verano de inmersión al inglés para padres y alumnos durante un periodo de cinco semanas. Los padres y los alumnos asistieron a este programa durante tres horas cada lunes. Los padres y los niños recibieron iPads para usar durante el programa. Los objetivos de este programa eran dos. El primer objetivo fue aumentar la alfabetización de los estudiantes y las habilidades de habla en inglés según lo medido por Lexia y el programa Imagine Learning. El segundo objetivo fue mejorar la comprensión de los padres del sistema escolar con el fin de apoyar mejor la educación de sus hijos y aumentar el nivel de inglés de los padres, según lo determinado por USA Learns. Los alumnos que participaron en este programa produjeron un libro. El programa culminó en una visita de los estudiantes y las familias al Museo Mexicano en San Francisco.

Para obtener más información sobre las organizaciones de padres, visite nuestro sitio web. También puede ponerse en contacto con la Directora Tamara Sanguinetti al (707) 967-2772 para obtener más información sobre la manera de participar.

Declaración de la misión del distrito

La comunidad del Distrito Escolar Unificado de St. Helena está dedicada a brindar oportunidades y recursos para que todos los alumnos alcancen su mayor potencial académico y social en una sociedad global.

Creemos que:

- Todos enseñamos y todos aprendemos.
- El respeto, la integridad y la honestidad son las responsabilidades básicas de todos los individuos.
- El compromiso con las altas expectativas inspira la excelencia y la mejora personal.
- Todo el mundo tiene derecho a alcanzar su máximo potencial.
- Un ambiente donde todos se apoyan fomenta la confianza y la creatividad de los estudiantes.



Junta Directiva

Jeannie Kerr
Cynthia Smith
Jeff Conwell
Maria Haug
Lisa Pelosi

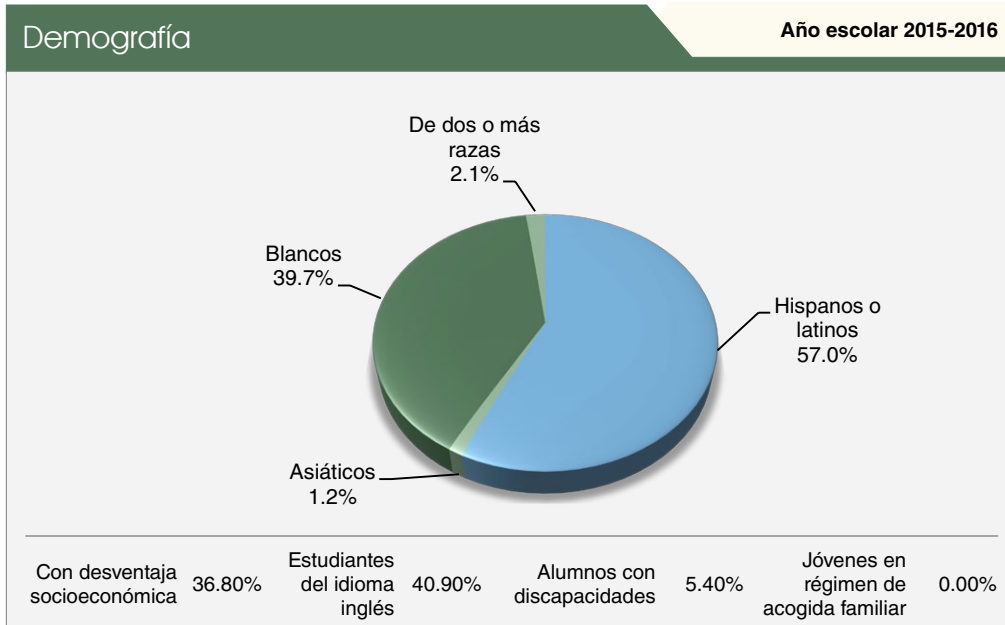
Informe de Responsabilidad Escolar

Según los requisitos estatales y federales, todas las escuelas públicas presentan el Informe de Responsabilidad Escolar (School Accountability Report Card, SARC) anualmente como una herramienta para que los padres y las partes interesadas estén informados sobre el progreso de la escuela, los resultados de las evaluaciones y el desempeño.



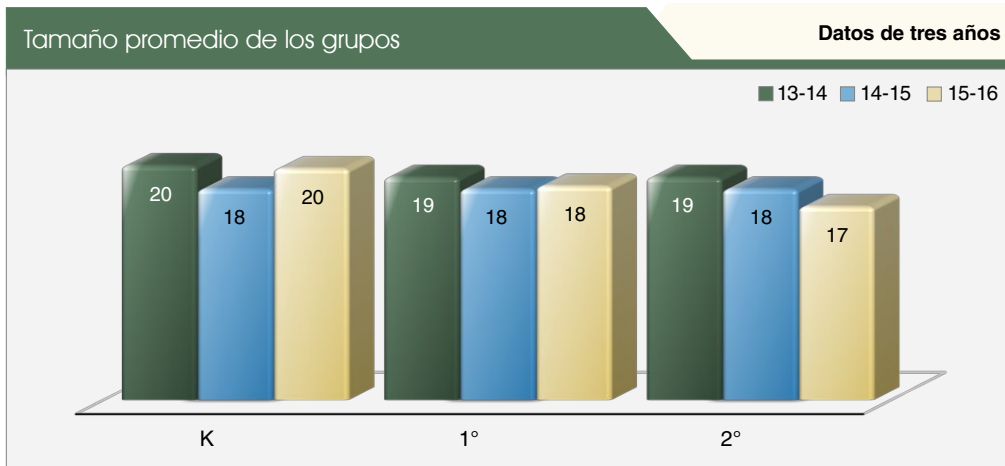
Matrícula por grupo de alumnos

La matrícula total en la escuela fue de 242 alumnos para el año escolar 2015-2016. La gráfica circular muestra el porcentaje de alumnos inscritos en cada grupo.



Distribución del tamaño de los grupos

La gráfica de barras muestra los datos de tres años para tamaños promedio de grupos, y la tabla muestra los datos de tres años para el número de salones de clase por tamaño. El número de clases indica cuántos salones de clase se clasifican en cada categoría de tamaño (un rango del total de alumnos por salón de clase). En el nivel de escuela secundaria, esta información se informa por área de materia en lugar de por grado escolar.

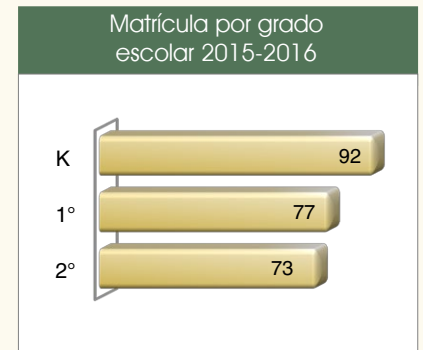


Número de salones de clase por tamaño **Datos de tres años**

Grado	2013-14			2014-15			2015-16		
	Número de alumnos								
	1-20	21-32	33+	1-20	21-32	33+	1-20	21-32	33+
K	1	3		4			4		
1°	4			4			4		
2°	4			4			4		

Matrícula por grado

La gráfica de barras muestra el número total de alumnos inscritos en cada grado para el año escolar 2015-2016.



Suspensiones y expulsiones

Esta tabla muestra los índices de suspensión y expulsión de la escuela, el distrito y el estado para los últimos tres años. Nota: Los alumnos solo se cuentan una vez, sin importar el número de suspensiones.

Índices de suspensión y expulsión

Escuela St. Helena			
	13-14	14-15	15-16
Índices de suspensión	2.9%	0.4%	0.4%
Índices de expulsión	0.0%	0.0%	0.0%
Distrito Escolar de St. Helena			
	13-14	14-15	15-16
Índices de suspensión	6.2%	3.8%	5.1%
Índices de expulsión	0.1%	0.0%	0.1%
California			
	13-14	14-15	15-16
Índices de suspensión	4.4%	3.8%	3.7%
Índices de expulsión	0.1%	0.1%	0.1%

Tipos de servicios financiados

La escuela provee los siguientes servicios de Participación en los Programas Federales (Federal Program Participation):

- Título I: Educación Suplementaria (Title I: Supplemental Education)
- Título II: Mejora de la Calidad Docente (Title II: Improving Teacher Quality)
- Título III: Educación para Alumnos con Dominio Limitado del Inglés



Declaración de la misión de la escuela

- La Escuela Primaria St. Helena es una comunidad de estudiantes de por vida.
- Construimos una base sólida en alfabetización, aritmética, pensamiento crítico y habilidades de comunicación.
- Aprendemos mediante la exploración significativa, la expresión creativa y la colaboración.
- Desarrollamos habilidades y confianza para alcanzar las metas personales y académicas.
- Valoramos a nuestro equipo de miembros de la comunidad, familias, personal y alumnos.
- Apoyamos la capacidad de los niños para tener una mente abierta, tener respeto por sí mismos y por los demás, y entender su papel en lograr una diferencia en el mundo.



Desarrollo profesional

Este año, el personal dedicó el día previo al comienzo del año escolar al desarrollo profesional. Las oportunidades de desarrollo profesional también tienen lugar a lo largo de todo el año, durante ocho días mínimos, utilizando el tiempo libre para los maestros, y en el verano.

El distrito tiene el compromiso de brindar el desarrollo profesional de la más alta calidad a todos los maestros. Los directores alientan a los maestros a obtener posgrados, títulos y otras certificaciones. El distrito participa y apoya a los nuevos maestros por medio del programa de Apoyo y Evaluación a Maestros Principiantes (Beginning Teacher Support and Assessment, BTSA).

Los representantes certificados de todas las escuelas del distrito se reúnen periódicamente durante el ciclo escolar para discutir, entre otras cosas, iniciativas de desarrollo profesional del distrito. Las áreas de enfoque actual son la enseñanza diferenciada, unidades de estudio de escritura (Units of Study in Writing), estrategias de alfabetización para estudiantes del idioma inglés, estrategias de matemáticas de los estándares fundamentales comunes, créditos preuniversitarios y respuesta a la intervención (Response to Intervention, RTI). El compromiso de todo el distrito es apoyar a los maestros por medio de conferencias, capacitaciones y asesorías en el horario laboral.

Desarrollo profesional

Datos de tres años

	2014-15	2015-16	2016-17
Escuela St. Helena	4 días	3 días	1 día

Programa de Intervención Federal

No se identificará de forma nueva a las escuelas y distritos para la Mejora del Programa (Program Improvement, PI) en el año escolar 2016-2017 bajo la Ley de Éxito para cada Alumno (Every Student Succeeds Act, ESSA) que fue promulgada en diciembre de 2015 y que volvió a autorizar la Ley de Educación Primaria y Secundaria (Elementary and Secondary Education Act, ESEA). Las escuelas y distritos que reciben financiamiento de la Parte A del Título 1 para el año escolar 2015-2016 y que estuvieron "Dentro de PI" durante el año 2015-2016 mantendrán el mismo estado de PI y colocación para 2016-2017. Aquellas escuelas y distritos que reciben financiamiento de la Parte A del Título 1 para el año escolar 2015-2016 que tengan un estado "No dentro de PI" durante el año escolar 2015-2016 o que no hayan recibido financiamiento de la Parte A del Título 1 durante el año escolar 2014-2015 tendrán un estado de "No dentro de PI" para el año escolar 2016-2017. El porcentaje de escuelas identificadas para la Mejora de programas se calcula considerando el número de escuelas que actualmente están en el PI en el distrito y dividiéndolo entre el número total de escuelas del Título I dentro del distrito.

Esta tabla muestra el estado de la Mejora de programas 2016-2017 para la escuela y el distrito. Para obtener más detalles sobre la identificación del PI, visite la página www.cde.ca.gov/ta/ac/ay/tidetermine.asp.

Programa de Intervención Federal

Año escolar 2016-2017

	Escuela St. Helena	Distrito Escolar de St. Helena
Estado de la Mejora de Programas	En la PI	En la PI
Primer año de Mejora de Programas	2013-2014	2011-2012
Año en la Mejora de Programas	Año 1	Año 3
Número de escuelas actualmente en Mejora de Programas		1
Porcentaje de escuelas actualmente en Mejora de Programas		100.00%

Seguridad escolar

La Escuela Primaria St. Helena recibió una subvención por parte del estado de California para desarrollar un plan de seguridad, que se terminó en junio de 2002 y que la junta directiva aprobó el 12 de septiembre de 2002. Los miembros del cuerpo docente de la escuela revisan y actualizan el plan de forma anual al inicio del año. Nuestro plan de seguridad escolar incluye un Plan de Operaciones de Emergencia. El plan incluye simulacros mensuales de incendios y simulacros anuales de preparación en caso de sismo. El distrito proporciona capacitación y certificación para todo el personal escolar en preparación ante emergencias. Actualmente cumplimos con el Sistema de Manejo Estandarizado de Emergencias (Standardized Emergency Management System, SEMS) y el Sistema Nacional de Manejo de Incidentes (National Incident Management System, NIMS) a través de la Oficina de Educación del Condado de Napa. El Departamento de Incendios de St. Helena realiza anualmente una inspección de incendios. Se realiza en febrero de cada año.

En un ámbito más amplio, el plan de seguridad incluye disposiciones para crear un ambiente seguro para los alumnos en el sentido emocional, social y físico. Sabemos que los niños no pueden aprender a menos que se sientan seguros en todos los sentidos.

El plan de seguridad escolar se revisó y actualizó por última vez en noviembre de 2016.

Acceso público a Internet

El acceso a Internet está disponible en las bibliotecas públicas y otros lugares accesibles al público (por ejemplo, la Biblioteca Estatal de California). Por lo general, el acceso a Internet de las bibliotecas y los lugares públicos se proporciona según el orden de llegada. Otras restricciones incluyen las horas de uso, el tiempo en que una computadora puede usarse (dependiendo de la disponibilidad), los tipos de programas disponibles en cada computadora y la capacidad para imprimir documentos.



Evaluación de California sobre el Rendimiento y el Progreso de los Alumnos para todos los alumnos: Ciencias (5.º, 8.º y 10.º grado)

Los resultados de Ciencias incluyen el Examen de Estándares de California (CST), la Evaluación Modificada de California (CMA) y la Evaluación Alternativa de Desempeño de California (CAPA) para 5.º, 8.º y 10.º grado. Las tablas muestran el porcentaje de los alumnos con una calificación de competente y avanzado.

Porcentaje de alumnos que calificaron en los niveles competente y avanzado **Datos de tres años**

Materia	Escuela St. Helena			Distrito Escolar de St. Helena			California		
	13-14	14-15	15-16	13-14	14-15	15-16	13-14	14-15	15-16
Ciencias	⌘	⌘	⌘	74%	69%	68%	60%	56%	54%

Resultados de la CAASPP por grupo de alumnos: ciencias (5.º, 8.º y 10.º grado)

Los resultados de ciencias incluyen el CST, la CMA y la CAPA para 5.º, 8.º y 10.º grado. La calificación de "competente o avanzado" se calcula tomando el total del número de alumnos que lograron una calificación competente o avanzado en la evaluación de ciencias dividido entre el número de alumnos con calificaciones aprobatorias.

Porcentaje de alumnos que calificaron en los niveles competente y avanzado **Año escolar 2015-2016**

Grupo	Matrícula total	Número de alumnos con una calificación aprobatoria	Porcentaje de alumnos con una calificación aprobatoria	Porcentaje de alumnos con calificación competente y avanzado
Todos los alumnos	⌘	⌘	⌘	⌘
Hombres	⌘	⌘	⌘	⌘
Mujeres	⌘	⌘	⌘	⌘
Negros o afroestadounidenses	⌘	⌘	⌘	⌘
Indios americanos o nativos de Alaska	⌘	⌘	⌘	⌘
Asiáticos	⌘	⌘	⌘	⌘
Filipinos	⌘	⌘	⌘	⌘
Hispanos o latinos	⌘	⌘	⌘	⌘
Nativos de Hawái o de las islas del Pacífico	⌘	⌘	⌘	⌘
Blancos	⌘	⌘	⌘	⌘
De dos o más razas	⌘	⌘	⌘	⌘
Con desventajas socioeconómicas	⌘	⌘	⌘	⌘
Estudiantes del idioma inglés	⌘	⌘	⌘	⌘
Alumnos con discapacidades	⌘	⌘	⌘	⌘
Alumnos que reciben servicios de educación para inmigrantes	⌘	⌘	⌘	⌘
Jóvenes en régimen de acogida familiar	⌘	⌘	⌘	⌘

Los resultados del examen CAASPP para todos los estudiantes: Lengua y Literatura Inglesas/Alfabetización y Matemáticas. (de 3.º a 8.º grado y 11.º grado)

La tabla de abajo muestra el porcentaje de alumnos que cumplen o exceden los estándares estatales en Lengua y literatura inglesas (English Language Arts, ELA)/Alfabetización y Matemáticas.

Porcentaje de alumnos que cumplen o exceden los estándares estatales de condición física **Datos de dos años**

Materia	Escuela St. Helena		Distrito Escolar de St. Helena		California	
	14-15	15-16	14-15	15-16	14-15	15-16
Lengua y literatura inglesas/alfabetización	⌘	⌘	61%	65%	44%	48%
Matemáticas	⌘	⌘	39%	49%	33%	36%

⌘ La Escuela Primaria St. Helena sirve como jardín de niños de transición hasta el segundo grado. Por lo tanto, los resultados de la CAASPP no aplican.

Evaluación del Rendimiento y Progreso de Estudiantes de California (CAASPP)

Para el año escolar 2015-2016, la CAASPP consiste de varios componentes clave como:

La Evaluación Alternativa de California (California Alternate Assessment, CAA) incluye tanto ELA/Alfabetización y Matemáticas de 3.º a 8.º grado y 11.º grado. Los estudiantes que tienen discapacidades cognitivas importantes presentan la CAA, la cual previene que tomen las pruebas Smarter Balanced Assessments (Evaluaciones Equilibradas más Inteligentes) con herramientas universales, apoyos designados o modificaciones.

Las Smarter Balanced Assessments (Evaluaciones Equilibradas más Inteligentes) incluyen tanto ELA/Alfabetización y Matemáticas de 3.º a 8.º grado y 11.º grado. Se designan las Smarter Balanced Assessments (Evaluaciones Equilibradas más Inteligentes) para medir el progreso del alumno para la preparación universitaria y profesional.

Las evaluaciones bajo la CAASPP muestran el desempeño de los alumnos en relación con los estándares de contenido que el estado adoptó. En cada una de estas evaluaciones, las calificaciones agregadas de los alumnos se informan como estándares de logros. Para obtener más información sobre las evaluaciones CAASPP, visite la página www.cde.ca.gov/ta/tg/ca.

CAASPP por grupo de alumnos: Lengua y literatura inglesas/Alfabetización, y Matemáticas

La Escuela Primaria St. Helena sirve como jardín de niños de transición hasta el segundo grado. Por lo tanto, los resultados de la CAASPP no aplican.

Para obtener más información sobre las evaluaciones de CAASPP, visite www.cde.ca.gov/ta/tg/ca.





Elementos de la instalación escolar inspeccionados

Las tablas muestran los resultados de la inspección más reciente que utilizó la Herramienta de Inspección de Instalaciones (Facility Inspection Tool, FIT) o un formulario escolar equivalente. La siguiente es una lista de los elementos inspeccionados.

- **Sistemas:** Sistemas de gas y tubos, alcantarillas, sistemas mecánicos (calefacción, ventilación y aire acondicionado)
- **Interiores:** Superficies interiores (pisos, techos, paredes y marcos de las ventanas)
- **Limpieza:** Control de plagas y plagas, limpieza general (instalaciones escolares, edificios, salones y áreas comunes)
- **Eléctrico:** Sistemas eléctricos (interior y exterior)
- **Sanitarios y bebederos:** Sanitarios, lavabos y bebederos (interior y exterior)
- **Seguridad:** Equipo contra incendios, sistemas de emergencia, materiales peligrosos (interior y exterior)
- **Estructura:** Condición de las estructuras, techos
- **Externo:** Ventanas, puertas, rejas, bardas, terrenos y patios de juego

Buen estado de la instalación escolar

Esta inspección determina el buen estado de la instalación escolar; usa las calificaciones: en buenas condiciones, condiciones regulares o malas condiciones. El resumen general de las condiciones de la instalación se califica en: ejemplar, bueno, regular o malo.

Buen estado de la instalación escolar		Año escolar 2016-2017	
Elementos inspeccionados	Estado de mantenimiento	Elementos inspeccionados	Estado de mantenimiento
Sistemas	Bueno	Sanitarios/bebederos	Bueno
Interiores	Bueno	Seguridad	Bueno
Limpieza	Bueno	Estructura	Bueno
Sistema eléctrico	Bueno	Exteriores	Bueno
Resumen general de las condiciones de la instalación			Bueno
Fecha de inspección más reciente del plantel escolar			9/9/2016
Fecha en que se completó por última vez el formulario de inspección			9/9/2016

Deficiencias y reparaciones

La tabla muestra las reparaciones requeridas para todas las deficiencias que se encontraron durante la inspección del sitio. Se enumeran todas las deficiencias, sin importar el estado de reparación de cada elemento.

Deficiencias y reparaciones		Año escolar 2016-2017
Elementos inspeccionados	Deficiencias, Acción tomada o planeada	
Interiores	Mancha de humedad en la ventilación de la oficina de la enfermería; oficina: mancha de humedad en el panel del techo; salón de almacenamiento: la pintura del techo se está descascarando y tiene burbujas; salón 18: la ventila está oxidada y la pintura se está descascarando en la viga principal; el personal de conserjería retocó la pintura. Salón del personal: el panel del techo está manchado y tiene un agujero; el personal de conserjería reemplazó el panel. Salón 18: la puerta está oxidada y tiene agujeros en la base; el plantel envió una orden de trabajo para reparaciones. Salón 7: faltan persianas; mantenimiento y operaciones (maintenance and operations, M&O) instaló persianas. Todos los trabajos se completaron durante las vacaciones de invierno en diciembre de 2016.	
Exteriores	Salón 20: hoyo en asfalto de la entrada; el plantel envió la orden de trabajo para reparaciones. M&O hizo las reparaciones el 11 de noviembre de 2016.	

Instalaciones escolares

Estamos muy orgullosos de nuestra escuela. Las instalaciones tienen una arquitectura distintiva y cuentan con hermosos jardines. Las camas de jardín que se utilizan para clases con proyectos en el jardín le brindan un encanto a la escuela. Los tres salones de clases portátiles están integrados a la escuela y también tienen bellos jardines. Las vistas desde nuestra escuela son rurales y hermosas en todas las direcciones.

La escuela está bien diseñada para satisfacer las necesidades de los niños pequeños. Hay un área al aire libre con un templete para los grupos y cada grupo tiene un área pequeña al aire libre con mesas para días de campo para realizar actividades de las clases. La dirección, el área de trabajo del personal y la sala de personal están arregladas de tal forma que el flujo de comunicación sea fácil. El patio de juegos es un espacio abierto que permite a los supervisores vigilar fácilmente la actividad en todas las áreas. El equipo del patio de juegos fue diseñado conforme a los intereses y las habilidades de los niños pequeños. La biblioteca y el centro multimedia es fácilmente accesible para los estudiantes y el personal.

La comunidad de la Escuela Primaria de St. Helena es solidaria y cuidadosa. Supervisamos a nuestros estudiantes durante el día escolar.

Instalaciones escolares

Continúa de la izquierda

A los niños se les ayuda a bajar del auto en la zona de descenso durante las mañanas y se les ayuda a subir cuando los recogen en la tarde y están bajo supervisión cuando suben o bajan del autobús.

Se proporciona supervisión tanto en la cafetería como en el patio de juegos antes y después de la escuela para los alumnos que se quedan a participar en los programas de después del horario de clases. Enseñamos a los alumnos los procedimientos para usar el equipo escolar de manera segura.

El personal de conserjería es diligente en su tarea de conservar las instalaciones limpias, saludables y en condiciones de buen funcionamiento. Todos los sanitarios funcionan.

Un conserje de tiempo completo y un conserje de medio tiempo se encargan de las responsabilidades de limpieza y jardinería. El conserje principal está en el plantel desde la mañana hasta la tarde y se encarga de la programación de la limpieza y jardinería; el conserje nocturno trabaja de la tarde a la noche.

Nuestra escuela abrió en agosto de 2000, con 15 salones de clases, dos salones de educación especial, un salón multiusos y un edificio de administración que alberga la oficina, las áreas de trabajo y descanso del personal, el salón de almacenamiento de planes de estudios, el salón de recursos y la biblioteca/centro de medios. Se agregaron tres salones de clases en 2001. Todos los edificios están en buenas condiciones. Hay dos conjuntos de sanitarios para alumnos, uno está en el salón multiusos y el otro está cerca de los salones de clases. Tres de los salones de clases del jardín de niños tienen sanitarios individuales.

La capacidad del salón multiusos es de 252 personas para el servicio de comida y de 584 para asambleas. Además de comidas y asambleas, se usa para las clases de teatro, el programa de actividades y tareas supervisadas y diferentes actividades escolares.

Las áreas de juego exteriores incluyen un patio de juegos con dos estructuras para jugar, un arenero cubierto, columpios, una pista para triciclos, una casa de juegos, espiros, canastas de baloncesto para niños pequeños, teatros de títeres, una carretilla móvil para actividades y un campo de juego de pasto.

La biblioteca y centro multimedia tiene un laboratorio de computación con 24 computadoras para los alumnos, todas con conexión a Internet. La colección de la biblioteca cuenta con más de 5,500 libros y materiales multimedia. Cada salón de clases tiene su propia biblioteca y un centro de cómputo con tres o cuatro computadoras con conexión a Internet para los alumnos y una impresora.

Todos los salones en todos los edificios son accesibles para personas con discapacidades. Debido a que nuestra escuela es nueva, no se planean proyectos de modernización. Seguimos proporcionando mantenimiento de rutina a las instalaciones.

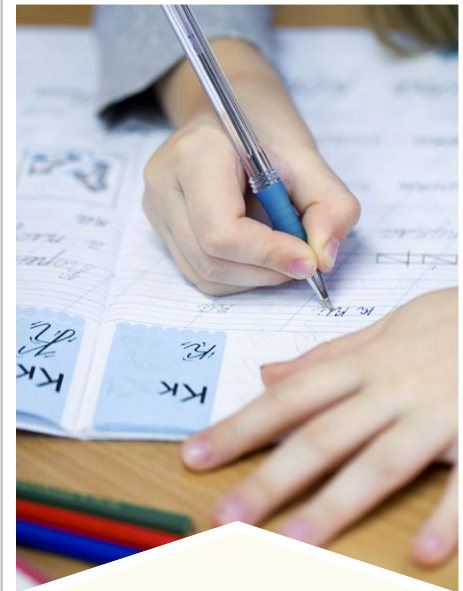


Libros de texto y materiales educativos

El proceso para adoptar los libros de texto incluye los siguientes pasos:

- El director de la escuela se reúne con el director general del plan de estudios y enseñanza.
 - Proceso de revisión.
 - Establecer una cronología que lleve a la junta a tomar medidas.
 - Escoger al Comité de Evaluación de Materiales Educativos.
- Comité de Evaluación de Materiales Educativos.
 - Director general del plan de estudios y enseñanza.
 - Director.
 - Maestros (mínimo dos).
 - Padre(s) de familia y personal adicional, según sea necesario (dos o tres).
- Proceso de revisión de los libros de texto.
 - El comité revisa la lista adoptada por el estado.
 - El comité examina la calidad de los textos adoptados y su conformidad con los estándares estatales, y selecciona de dos a cuatro textos para otra revisión.
 - Los representantes de las editoriales de cada texto seleccionado realizan presentaciones para el comité.
 - El representante de la editorial le presenta (por escrito) al distrito los costos de las pruebas del libro de texto.
 - El representante de la editorial le presenta (por escrito) al distrito los costos finales de toda la adopción, en caso de que se elija el libro de texto.
 - Los maestros prueban los libros de texto durante dos semestres.
 - Los maestros que prueban los libros se reúnen con otros miembros del personal al menos dos veces para discutir el contenido y hacer recomendaciones.
 - Cada maestro que prueba los libros completa un formulario de evaluación.
 - Se presentan las recomendaciones al superintendente.
 - Los libros recomendados se muestran a la comunidad (30 días).
 - El superintendente recomienda que la Junta Directiva apruebe la adopción.
 - La Junta Directiva aprueba los libros recomendados (segunda lectura).
 - Board of trustees approval of recommended texts (second reading)

Cada alumno, incluidos los estudiantes del idioma inglés, tiene acceso a libros de texto y otros materiales educativos actuales y basados en los estándares para usarlos en clase y llevarlos a casa.



Disponibilidad de los libros de texto y materiales educativos

La siguiente es una lista del porcentaje de alumnos que no cuentan con sus propios libros de texto y material educativo asignado.

Porcentaje de alumnos que no cuentan con materiales por materia

Año escolar 2016-2017

Materia	Porcentaje
Lectura/Lengua y literatura	0%
Matemáticas	0%
Ciencias	0%
Historia/Ciencias sociales	0%
Artes visuales y escénicas	0%
Lengua extranjera	0%
Salud	0%

Lista de libros de texto y materiales educativos

Año escolar 2016-2017

Materia	Libro de texto	Adoptados
Lectura/Lengua y literatura	California Treasures, Macmillan/McGraw-Hill	2011
Matemáticas	Go Math!	2014
Ciencias	Delta Education Science, Full Option Science System (FOSS)	2008
Historia/ciencias sociales	California Social Science, Scott Foresman	2008

Calidad de los libros de texto

La tabla siguiente presenta los criterios requeridos para escoger los libros de texto y los materiales educativos.

Calidad de los libros de texto

Año escolar 2016-2017

Criterios	Sí/No
¿Los libros de texto han sido adoptados de la lista más reciente aprobada por el estado o por la junta rectora local?	Sí
¿Los libros de texto son consistentes con el contenido y con los ciclos de los planes de estudio adoptados por Junta Estatal de Educación?	Sí
¿Todos los alumnos, incluidos los estudiantes de inglés, tienen acceso a sus propios libros de texto y materiales de enseñanza para utilizarlos en clase o llevarlos a casa?	Sí

Actualidad de los libros de texto

Esta tabla muestra la fecha en que se sostuvo la audiencia pública más reciente donde se adoptó una resolución sobre la suficiencia de los materiales educativos.

Actualidad de los libros de texto

Año escolar 2016-2017

Fecha de recolección de datos	Fecha
Fecha de recolección de datos	9/8/2016



Preparación de los maestros

Esta tabla muestra información sobre las credenciales y la preparación de los maestros. Los maestros con todas las credenciales incluyen maestros con prácticas profesionales en distritos y universidades, prácticas preprofesionales, permisos ante emergencias u otros, y exenciones. Para obtener más información sobre la preparación académica de los maestros, visite www.ctc.ca.gov.

Información sobre las acreditaciones de los maestros	Datos de tres años			
	Distrito Escolar de St. Helena	Escuela St. Helena		
	16-17	14-15	15-16	16-17
Maestros				
Maestros con acreditación completa	91	14	14	16
Maestros sin acreditación completa	0	0	0	0
Enseñanza fuera del área de competencia de la materia (con acreditación completa)	0	0	0	0

Asignaciones incorrectas de maestros y puestos vacantes

Esta tabla muestra el número de maestros con asignación incorrecta (puestos que ocupan maestros que no cuentan con la autorización legal para enseñar el nivel de grado, la materia, el grupo de alumnos, etc.) y el número de puestos vacantes (no ocupado por un solo maestro designado para enseñar todo el curso al inicio del año o semestre escolar). Tome en cuenta que las faltas de asignación de maestros totales incluyen el número de faltas de asignación de maestros de estudiantes de inglés.

Asignaciones incorrectas de maestros y puestos vacantes	Datos de tres años		
	Escuela St. Helena		
Maestros	14-15	15-16	16-17
Asignaciones incorrectas de maestros de estudiantes de inglés	0	0	0
Total de asignaciones incorrectas de maestros	0	0	0
Puestos vacantes	0	0	0

Clases académicas básicas enseñadas por maestros altamente calificados

Las escuelas con índices elevados de pobreza se definen como aquellas en donde aproximadamente el 40 por ciento o más de sus alumnos son elegibles para el programa de comidas gratuitas o de precio reducido. Las escuelas con índices bajos de pobreza se definen como aquellas en donde aproximadamente el 39 por ciento o menos de sus alumnos son elegibles para el programa de comidas gratuitas o de precio reducido. Para obtener más información sobre los requisitos para maestros conforme a la ESEA, visite www.cde.ca.gov/nclb/sr/tq.

Maestros altamente calificados	Año escolar 2015-2016	
	Porcentaje de clases sobre materias académicas básicas	
	Enseñadas por maestros altamente calificados	No enseñadas por maestros altamente calificados
Escuela St. Helena	100.00%	0.00%
Todas las escuelas en el distrito	97.39%	2.61%
Escuelas con elevados índices de pobreza en el distrito	100.00%	0.00%
Escuelas con bajos índices de pobreza en el distrito	97.25%	2.75%

◇ No se aplica.



Asesores académicos y personal de apoyo escolar

Esta tabla muestra información sobre los asesores académicos y el personal de apoyo escolar y su equivalente de tiempo completo (full-time equivalent, FTE).

Datos sobre asesores académicos y personal de apoyo escolar	
Año escolar 2015-2016	
Asesores académicos	
FTE de los asesores académicos	0.000
Número promedio de alumnos por asesor académico	◇
Personal de apoyo	
Asesor social y comportamiento	0.250
Maestro de biblioteca y medios audiovisuales (bibliotecario)	◇
Personal de servicio de biblioteca y medios audiovisuales (paraprofesional)	1.000
Psicólogo	0.250
Trabajador social	◇
Enfermera	0.250
Especialista del habla, lenguaje y audición	0.500
Especialista de recursos (no docente)	◇
Otros	
Especialista del comportamiento	0.250
Terapeuta ocupacional (Occupational Therapist, OT)	0.156



Datos financieros

Los datos financieros que se muestran en este SARC se refieren al año fiscal 2014-2015. La información fiscal más actualizada proporcionada por el estado siempre es dos años anterior al año escolar presente, y un año anterior a la mayoría de los datos incluidos en este informe. Para conocer más detalles sobre los gastos escolares en todos los distritos de California, consulte la página de Gastos actuales en educación y gastos por alumno, del Departamento de Educación de California (California Department of Education, CDE), en www.cde.ca.gov/ds/fd/ec. Para obtener información sobre los sueldos de los maestros en todos los distritos de California, consulte la página Salarios y prestaciones acreditados, del CDE, en www.cde.ca.gov/ds/fd/cs. Para buscar gastos y sueldos para un distrito escolar específico, consulte la página Ed-Data, en www.ed-data.org.

Datos financieros del distrito

Esta tabla muestra información sobre los sueldos de los maestros y del personal administrativo del distrito y compara las cifras con los promedios estatales de los distritos de tipo y tamaño similares. Nota: Los datos sobre salarios del distrito no incluyen las prestaciones.

Datos sobre sueldos del distrito		Año fiscal 2014-2015	
	Distrito Escolar de St. Helena	Distrito de tamaño similar	
Sueldo de un maestro principiante	\$61,224	\$40,430	
Sueldo medio de un maestro	\$88,311	\$58,909	
Sueldo más alto de un maestro	\$126,406	\$77,358	
Sueldo promedio de un director de escuela primaria	\$131,353	\$94,634	
Sueldo promedio de un director de escuela secundaria	\$132,291	\$97,839	
Sueldo promedio de un director de escuela preparatoria	\$146,578	\$100,453	
Sueldo del superintendente	\$185,000	\$123,728	
Sueldos de los maestros: porcentaje del presupuesto	37%	32%	
Sueldos de administrativos: porcentaje del presupuesto	6%	6%	

Comparación de datos financieros

Esta tabla muestra los gastos escolares por alumno de fuentes no restringidas y el sueldo promedio de un maestro, y lo compara con los datos distritales y estatales.

Comparación de datos financieros		Año fiscal 2014-2015	
	Gastos por alumno de fuentes no restringidas	Sueldo anual promedio de un maestro	
Escuela St. Helena	\$13,059	\$112,608	
Distrito Escolar de St. Helena	\$4,071	\$107,270	
California	\$5,677	\$60,705	
Escuela y distrito: diferencia porcentual	+220.7%	+5.0%	
Escuela y California: diferencia porcentual	+130.0%	+85.5%	

Datos financieros escolares

La tabla siguiente muestra el sueldo promedio de un maestro y un desglose de los gastos escolares por alumno de fuentes restringidas y no restringidas.

Datos financieros escolares	
Año fiscal 2014-2015	
Gastos totales por alumno	\$15,389
Gastos por alumno de fuentes restringidas	\$2,330
Gastos por alumno de fuentes no restringidas	\$13,059
Sueldo anual promedio de un maestro	\$112,608

Gastos por alumno

Los gastos adicionales o restringidos provienen de dinero cuyo uso está controlado por la ley o por el donador. El dinero que el distrito o la junta gobernante ha designado para fines específicos no se considera restringido. Los gastos básicos o no restringidos son de dinero cuyo uso, excepto para lineamientos generales, no está controlado por la ley o por el donador.

